



FREDESBORG
KOMMUNE

Byrådets
Plan-og Agenda
21-strategi 2015-2020

Fremtidens Fredensborg Kommune

Én kommune - fem unikke steder

FREDESBORG
Grøn slotsby
rig på oplevelser

HUMLEBÆK
Levende kulturby
ved vandet

LANDET
Et liv på landet
med ro og rum

NIVÅ
Naturby for den
aktive familie

KOKKEDAL
Klimaby tæt på
København





Byrådet ønsker med planstrategien "Fremtidens Fredensborg Kommune" at fremlægge sin vision og målsætninger for, hvordan Fredensborg Kommune skal udvikle sig de kommende år.

Vi ser det som vores vigtigste opgave at sikre, at Fredensborg Kommune er en attraktiv kommune for både borgere og besøgende. Derfor er det vigtigt med en langsigtet plan, som sætter retning for kommunens udvikling frem mod 2020.

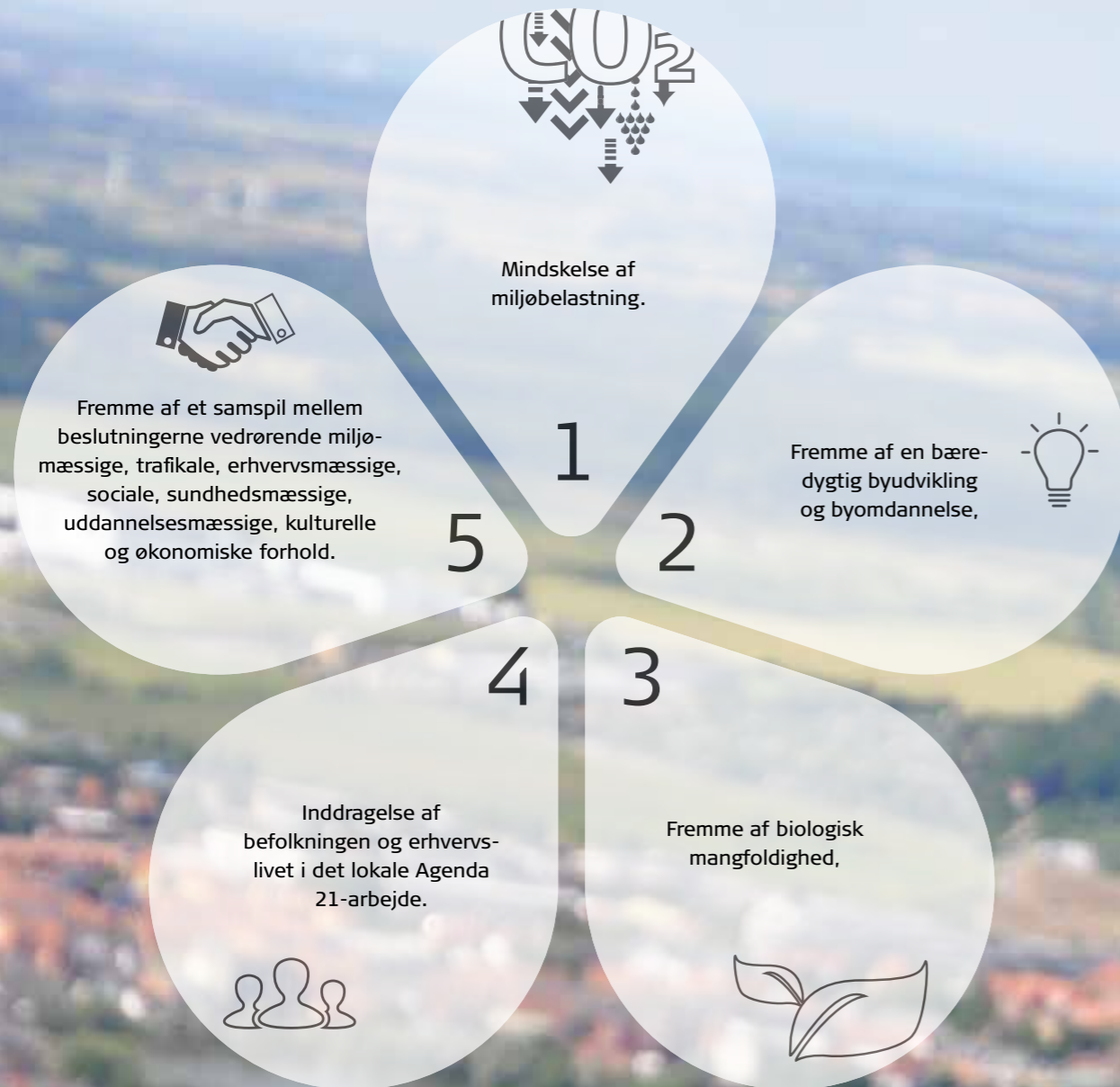
Fredensborg Kommune står over for nogle udfordringer, som det er vigtigt, at vi håndterer de kommende år bl.a. en demografi i forandring, en stram styring af kommunernes økonomi, og øget regional konkurrence. Men der er også en masse potentialer og kvaliteter i Fredensborg Kommune. Fredensborg Kommune er karakteriseret ved at have fire næsten lige store bysamfund og et landområde, som i kraft af sine forskellige artede kvaliteter gør kommunen til et attraktivt sted at bo for mange forskellige borgere. Med strategien har vi derfor prioriteret, hvordan bysamfundene og landområdernes unikke kvaliteter skal udvikles og styrkes de kommende fem år.

Vi spurgte borgerne til råds om den fremtidige udvikling af Fredensborg Kommune, fordi vi var overbeviste om, at det er borgerne der ved mest om byernes udfordringer og potentialer. Den store deltagelse og det tydelige engagement hos borgerne har overbevist os om, at vi også fremover gerne vil invitere borgerne helt tæt på i udviklingen af Fremtidens Fredensborg Kommune.

På Byrådets vegne

Thomas Lykke Pedersen
Borgmester
(April 2016)





Integreret plan- og Agenda 21-strategi

Kommunens Agenda 21-strategi er udarbejdet som en integreret del af planstrategien. De enkelte Agenda 21-temaer er indarbejdet i strategiens visioner og konkrete indsatser. Som det fremgår har hvert tema sit eget symbol. Symbolerne optræder ud for de enkelte konkrete indsatser i strategien, så det er tydeligt hvilket Agenda 21-temaer, de har relevans for.

Hvad er en planstrategi ?

Planstrategien er udarbejdet med grundlag i planlovens krav. Planloven fastlægger, at Byrådet inden udgangen af første halvdel af den kommunale valg-

periode skal offentliggøre en strategi for kommuneplanlægningen. En kommuneplan dækker en 12-årsperiode, men planen skal revideres eller gendtages hvert fjerde år. Næste kommuneplanrevision skal finde sted senest i 2017.

En planstrategi skal indeholde:

- Oplysninger om den planlægning, der er gennemført siden sidste kommuneplan.
- Byrådets vurdering af og strategi for udviklingen.
- Byrådets beslutning om, hvorvidt eller hvordan kommuneplanen skal revideres.

Samtidig med planstrategien skal Byrådet udarbejde en redegørelse og strategi for lokal Agenda 21.

Miljøvurdering

Byrådets planstrategi "Fremtidens Fredensborg Kommune" er et politisk strategisk dokument, der ikke fastlægger rammer for fremtidige anlæg eller arealanvendelser, eller for andre planer og programmer, som Byrådet vurderer, kan have væsentlig indvirkning på miljøet.

Byrådet vurderer derfor, at strategien ikke er omfattet af bestemmelserne i Lov om miljøvurdering af planer og programmer. Kommuneplanens bestemmelser om arealanvendelse skal derimod til sin tid miljøvurderes.

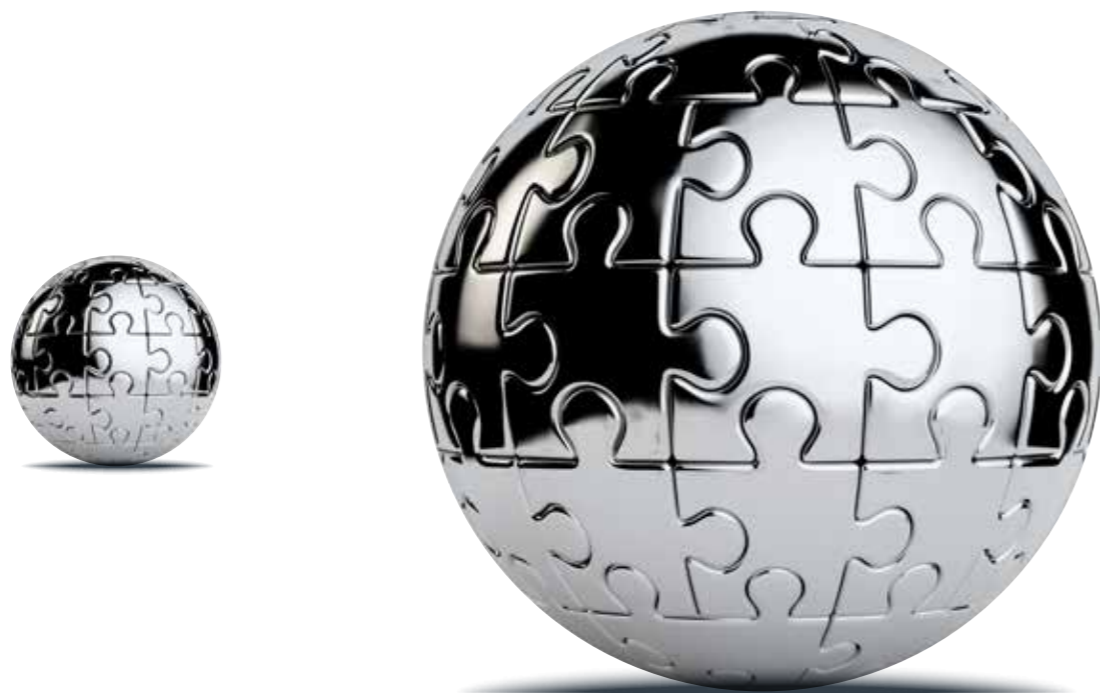


Kommuneplan 2017

Planstrategien "Fremtidens Fredensborg Kommune" danner grundlag og sætter rammerne for revision af kommuneplanen. Strategiens indsatser vil derfor være centrale temaer i Kommuneplan 2017.

Fredensborg Kommuneplan 2013 er løbende blevet revideret i form af kommuneplantillæg, når dette har været nødvendigt og hensigtsmæssigt. Det er Byrådets vurdering, at langt hovedparten af Kommuneplan 2013 fortsat er aktuel og fortsat udgør et godt og dækkende grundlag for den fremtidige planlægning.

I forbindelse med planstrategien har Byrådet besluttet, at der kun skal foretages en delvis revision af kommuneplanen. Den kommende Kommuneplan 2017 bliver en temarevision ud fra de visioner og indsatser, som strategien beskriver for hvert af bysamfundene og landområdet. De dele af den nuværende kommuneplan, der ikke bliver berørt, vil Byrådet vedtage igen for en ny fireårig periode.



Sådan gjorde vi

Planstrategi for udviklingen af Fremtidens Fredensborg Kommune

For at skabe bedst mulig sammenhæng i udviklingen af Fredensborg Kommune, indeholder planstrategien også Agenda 21-strategi såvel som konkrete udviklingstiltag for Fredensborg Kommune. Strategien er skabt i samspil med kommunens borgere, foreninger, organisationer og erhvervsliv og er bredt forankret i både organisation og lokalsamfund. Løbende i strategien er der indarbejdet Agenda 21-temaer.

Op mod 2000 borgere har deltaget i strategiprocesen

Der er i foråret 2015 afholdt fem bymøder, hvor byernes udvikling er blevet debatteret af både borgere, politikere og eksperter. Bymøderne er afholdt af Fredensborg Kommune i samarbejde med borgere, institutioner, foreninger, detailhandel og frivillige og der har været stor og engageret deltagelse på alle fem møder. Der er afholdt bymøder i Fredensborg By, Humlebæk, Nivå, Kokkedal og et i landområdet. I alt har op mod 2000 borgere og interessenter deltaget. Forud for bymøderne er der arbejdet målrettet med at engagere lokalsamfundene via interview og andre aktiviteter, der har givet input til strategien.

På facebook, på fredensborg.dk og i den lokale presse har interesserede kunne debattere forslag til byudvikling og holde sig orienteret om bymøderne. Alle input,

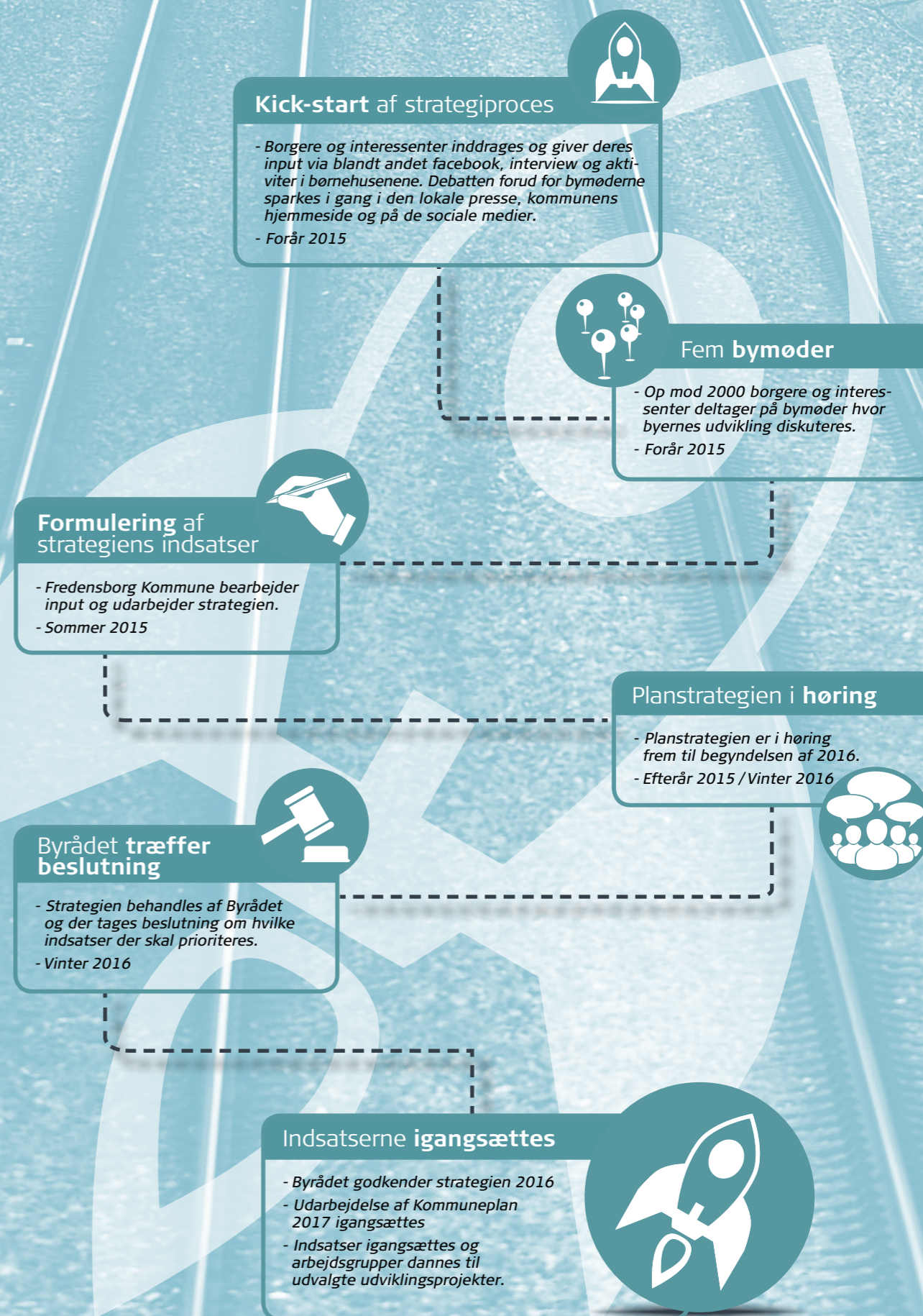
der er kommet i løbet af inddragelsesprocessen, forud for og på bymøderne, er blevet samlet og analyseret af Fredensborg Kommune. Herudover har konsulentvirksomheden Dansk Bygningsarv udarbejdet en analyse-rapport, hvor udfordringer og udviklingspotentialer for hver by beskrives med afsæt i borgernes input, tidligere analyser, den demografiske sammensætning i byerne og de fysiske karakteristika.

Deltag i udviklingsprojekterne

Med planstrategien udstikker Byrådet de overordnede retninger for, hvordan kommunen skal udvikle sig frem mod 2020. Retninger, der er sat med baggrund i en omfattende inddragelsesproces. Også fremadrettet er det Fredensborg Kommunes ambition at udvikle byer og landområder i samspil med borgere og andre interessenter.

Strategien er ambitiøs og for at visionerne skal nås, skal opgaverne løses, der hvor det giver mening. Nogle kan løftes af kommunen, nogle kan løftes af borgere og andre skal løftes i et samspil mellem kommune og samarbejdspartnere alt efter opgavens karakter.

I strategien er der løbende angivet, hvilke projekter der kan løftes i samspil med borgerne. Det er de udviklingsprojekter, hvor mange interesser er i spil, og hvor foreninger, virksomheder og borgeres kendskab til eget liv, by og behov er essentielle for, at der kan skabes de bedste løsninger.



Fremtidens Fredensborg Kommune

En attraktiv bosætningskommune i samspil med borgerne

Fredensborg Kommune er en attraktiv bosætningskommune for den moderne børnefamilie og andre, der gerne vil bo i naturskønne omgivelser og samtidig være en del af hovedstaden.

Fredensborg Kommune er placeret tæt på København som den første grønne kile uden for storbyen. Her omgives boligområderne af det grønne og blå og der plads til både et aktivt og sundt liv, og til fordybelse. Her er moderne fleksible fritidsfaciliteter og kulturudbud af international klasse.

Kommunens fysiske rammer - byrum, boliger, faciliteter, infrastruktur, og natur - skal understøtte et moderne familieliv, en aktiv og sund fritid, samt en bæredygtig og klimavenlig livsstil. Derudover skal der være en velfungerende digital og fysisk infrastruktur samt gode forhold for kommunens erhvervsliv. Fredensborg Kommune er hovedsageligt en bosætningskommune, men har samtidig fokus på at give en god service til kommunens virksomheder.

Byrådet har vedtaget en række politikker og strategier, der opstiller mål og sætter retning for kommunens udvikling på velfærdsområderne. Den langsigtede fysiske planlægning skal bidrage til og understøtte denne udvikling.

De fysiske rammer skaber imidlertid ikke en attraktiv bosætningskommune i sig selv. Det væsentlige er det liv, der udspiller sig i rammerne. Derfor skabes den attraktive kommune i samspil med borgerne med fokus på i fællesskab at udvikle og udnytte de muligheder, som de fysiske rammer giver. Derfor er der i strategien også fokus på, hvordan vi sammen skaber det gode liv i vores byer og landområder.



Overordnede indsatser på tværs af bysamfundene

- > Udvikling af infrastrukturplan, der sikrer en velfungerende infrastruktur til og fra København og på tværs af kommunen og regionen.
- > Udvikling af en boligpolitik, som understøtter bysamfundenes kendetegn og et varieret udbud af boliger.
- > Fokus på fleksibel anvendelse af kommunens faciliteter.
- > Udvikling af en arkitektur- og forskønnelsespolitik, der sætter fokus på fællesskabet med henblik på at sikre, at kommunen fremstår æstetisk og vedligeholdt.
- > Medtagelse af SAVE-registrerede kulturmiljøer- og bygninger i Fredensborg Kommuneplan (SAVE= Kortlægning af arkitektoniske værdier i miljøet).
- > Anvendelse af Smart City-metoder i udviklingen af kommunen, så ressourcer udnyttes bæredygtigt og mest effektivt.
- > Udvikling af digital infrastrukturplan, der sikrer en velfungerende internet- og mobildækning
- > Ambitiøs klima- og energipolitik med fokus på den grønne omstilling.
- > Etablering af anlæg til kultur- og fritidsaktiviteter i de forskellige bysamfund til glæde for alle kommunens borgere, fx etablering af svømmehal, kulturfaciliteter mv.



Greater Copenhagen

Fredensborg Kommune er en del af Greater Copenhagen. Greater Copenhagen er et samarbejde mellem kommuner og regioner i Skåne og Østdanmark. Et samarbejde, der har til formål at skabe vækst.

Greater Copenhagen har en fælles fokuseret dagsorden om vækst og udvikling, der bygger på engagement i hele det østlige Danmark og Sydsverige. Den internationale metropol Greater Copenhagen er i disse år udfordret i forhold til at skabe vækst og arbejdspladser. Væksten i Østdanmark og Sydsverige er væsentlig lavere end i konkurrerende metropoler som Stockholm, Amsterdam og Hamborg.

Under det fælles navn Greater Copenhagen får vi international gennemslagskraft. Vi anerkender og bruger de forskellige styrker der er i Greater Copenhagen, fordi det stiller os stærkere i den globale konkurrence.

Vi har en fælles vision og en vifte af initiativer, som skal skabe arbejdspladser og vækst i hele Greater Copenhagen.

GREATER
COPENHAGEN

Fredensborg Kommune er en del af det regionale fællesskab

Fredensborg Kommune er en del af hovedstadsregionen med kun en halv times kørsel til København, hvor storbyens tilbud og muligheder let kan benyttes.

Udviklingen i Fredensborg Kommune skal dermed også ses i sammenhæng med den øvrige regionale udvikling, hvor der skabes vækst fra mange forskellige sider. Det er vigtigt, at Fredensborg Kommune tager aktivt del i det regionale fællesskab og i den vækst, der skabes i hele regionen, samt er en aktiv medspiller i initiativer på tværs af kommunegrænser.

Unikke og forskelligartede bysamfund og landområder

Fredensborg Kommune er en bosætningskommune bestående af fire næsten lige store bysamfund og et landområde med mange landsbyer. Hver by med

sin identitet og kendetegn, der danner rammerne og skaber muligheder for det liv, der leves. Byerne er tæt forbundet, og der er kun 15 km fra den ene ende af kommunen til den anden. Det gør, at borgerne kan have glæde af hele kommunens forskelligartede tilbud og kvaliteter. Bysamfundene i Fredensborg Kommune supplerer hinanden og giver plads til forskellighed.

Mangfoldigheden er en styrke og grundlaget for, at man kan tiltrække og fastholde flere og forskellige befolkningsgrupper til kommunen. Det er derfor vigtigt, at byernes og landområdernes kvaliteter fremmes og at det unikke ved hvert område gøres bærende for udviklingen af stederne.

Med denne strategi tegnes de overordnede rammer for den langsigtede udvikling frem mod 2020 med fokus på, at Fredensborg Kommune skal være et attraktivt sted at leve og bo med unikke og forskelligartede bysamfund og landområder.



Hvem bor her?

I perioden 2009-2014 er befolkningstallet i kommunen steget fra omkring 39.170 til 39.470 svarende til en vækst på under 1 pct. Stigningen på ca. 300 personer skyldes primært, at befolkningstallet er steget i Kokkedal og i landdistriktet. Befolkningstallet i Humlebæk er nogenlunde uændret, mens Fredensborg by og Nivå har oplevet et mindre fald i befolkningstallet.

Frem mod 2020 forventes befolkningstallet at stige til over 40.000 indbyggere.

Fra 2005 til 2015 er der blevet flere ældre i Fredensborg Kommune. Den udvikling forventes at fortsætte frem til 2026. Samtidig er der dog sket en svag stigning i antallet af 0-5 årige og der forventes en samlet stigning på 200 0-5 årige frem mod 2026. Indbyggerne i de erhvervsaktive aldersklasser forventes at falde meget marginalt fra 19.840 personer i 2015 til 19.752 i 2026.

Derfor knytter strategiens indsatser sig til hvert enkelt bysamfund og landområdets udvikling. På de følgende sider vil det fremgå, hvilken vision Byrådet ønsker, der skal være gældende for de forskellige byer og landområdene i 2020. Derudover præsenteres de indsatser, som Byrådet vil igangsætte eller understøtte frem mod 2020 i samspil med borgere, foreninger, erhvervsliv og andre, der vil bidrage til at udvikle og udnytte de mange muligheder, der findes i Fredensborg Kommune.

Strategien tager hensyn til, at de forskellige byer har hvert deres udgangspunkt for udvikling. I Kokkedal er man allerede midt i et stort klimatilpasningsprojekt som

ændrer byens fysiske rum markant, i Fredensborg by er en arkitektkonkurrence vedr. udviklingen af bymidten afsluttet og man har derfor mange konkrete projekter, mens byudviklingen i Humlebæk og Nivå er mindre defineret og derfor i højere grad skal udvikles i forlængelse af strategien.

Der er i strategien derfor også forskellige typer af indsatser: Udviklingsprojekter, hvor der endnu ikke er en løsning, konkrete projekter, der kan igangsættes umiddelbart og endelig øvrige tiltag, som i højere grad er en del af andre igangværende eller kommende indsatser.



Fem unikke steder i fremtidens Fredensborg Kommune

FREDESBORG BY

Grøn slotsby rig på oplevelser

Fredensborg by er en levende slotsby med en nærværende historie, der ses i gadebilledet rundt omkring i den blomstrende og grønne bymidte.

Her kan du bo i en smuk by midt i Nordsjælland, hvor områdets mange faciliteter og skønne natur sammen med byens righoldige bygningskulturarv danner rammen om det moderne familieliv.

Byen byder på oplevelser for byens borgere store som små, mens den stærke forbindelse mellem slot og bymidte skaber grundlag for et lokalt handelsliv karakteriseret ved høj kvalitet og et varieret udbud til glæde for borgere og besøgene.

LANDET

Et liv på landet med ro og rum

I Fredensborg Kommune er der unikke landområder, hvor man kan bo med luft og ro omkring sig. Her lever man et aktivt liv omgivet af marker, og levende hegn, men i tæt afstand til byernes faciliteter.

Landområderne er præget af små landbyer, hvor beboerne er noget for hinanden. Et driftigt erhvervsliv i landområderne vidner om de positive synergieffekter af at koble privatliv og erhverv.

HUMLEBÆK

Levende kulturby ved vandet

Humblebæk er en levende kulturby med kunst og kulturelle oplevelser af høj kvalitet. Humlebæks mange lokale forretninger, cafeer og restauranter emmer af kvalitet og specialiteter, mens Krogerup og Louisiana altid er et besøg værd.

Humblebæks lange kystlinje med havne, strande og kulturmiljøer rummer gode muligheder for aktiviteter, oplevelser og afslapning, mens de omkransende skove sikrer adgangen til rekreativ natur.

NIVÅ

Naturby for den aktive familie

Nivå ligger som en enestående grøn og naturrig perle på den nordsjællandske kystlinje omgivet af skov, mose, ådal, strand og Lergravssøer. Nivås natur og stærke historiske identitet knytter sig til teglværksproduktionen, som stadig definerer byens rum og danner ramme om Naturbyen Nivå.

I Nivå er der mange spændende tilbud til den aktive familie. Nivå Havn har et stærkt foreningsdrevet vandsportsmiljø med udfordringer for både store og små, mens Lergravssøerne favner børnefamilieens lyst til aktiv leg, læring, træning og oplevelser i naturen. Bykernen understøtter det aktive foreningsliv via gode faciliteter, hvor det aktive liv leves på tværs af generationer i en uformel tone med højt til loftet.

KOKKEDAL

Klimaby tæt på København

I Kokkedal går kreative løsninger på klimaudfordringer hånd i hånd med skabelsen af attraktive rammer for det gode liv. Det er nemt at få hverdagen til at fungere i Kokkedal med skoler, institutioner, fritidsaktiviteter, indkøb og gode naboer lige om hjørnet.

Åen og de grønne områder binder byen sammen fysisk og socialt. Byen er indrettet med fremtidssikret håndtering af regnvand, der samtidig skaber nye attraktive og trygge byrum med opholdssteder, oplevelser og aktiviteter for alle aldre.





FREDESBORG GRØN SLOTSBY

Fredensborg by i dag

Fredensborg Slot placerer Fredensborg by på landkortet og giver byen en stærk identitet. Byen er kendetegnet ved en grøn profil med slotshaven, Esrum sø, og de omkringliggende landskaber og skove. Byen byder på mange oplevelser med bådarten på Esrum Sø, historiske kroer, Glenten Naturlegeplads og det årlige slotsmarked.

Byen har, som den eneste by i kommunen, et bycenter med en handeleggade. Trods dette og mange besøgende til slottet årligt, er bymidten og handelslivet stagneret i sin udvikling. Den manglende kobling mellem bymidte, slot og hverdagsliv gør at kun få, besøgende så vel som borgere, benytter muligheden for at komme i bymidten.

Byens borgere er kendetegnet ved ofte at have boet her i generationer, og være ressourcestærke og engagerede i deres by. Det er dog en aldrende by, som har svært ved at holde på sine unge. Der er generelt mangel på aktiviteter og opholdssteder for børn og unge.



Det siger borgerne

Ifølge borgerne kan Fredensborg by blive et bedre sted at bo, hvis:

- > Man kan holde længere på slotsturisterne.
- > Man får en legeplads i bymidten.
- > Man styrker livet og detailhandlen i handeleggaden.
- > Den offentlige transport bliver forbedret.

Hvem bor her?

- > Fredensborg by har mistet indbyggere i alderen 25-39 år og har oplevet en stigning i antallet af 65+årige siden 2009.
- > De fleste indbyggere bor i hus med have og antallet af etageboligbebyggelser er lille.
- > 68 % arbejder uden for Fredensborg Kommune, hvilket er forholdsvist lavt set i forhold til analysens fire bysamfund.
- > Fredensborg har den laveste etniske mangfoldighed i kommunen, idet kun 6 % af befolkningen har en anden etnisk herkomst end dansk.

Mit Fredensborg

Hvad skal slotsbyen Fredensborg satse på? Det har Fredensborg Kommune i samarbejde med Realdania sat fokus på med en byudviklingskonkurrence.

Vinderprojektet "Haveby Fredensborg" blev fundet i februar 2015. Vinderprojektet søger at bringe de grønne lidt skjulte haveoplevelser frem i lyset og koble byens stiforbindelser til slotshaven. Samtidig skal butiksgaden og bymidten bindes bedre sammen med Fredensborg Slot, så bylivet styrkes og turister får en bedre og mere sammenhængende oplevelse.

Indsatserne i denne strategi tager udgangspunkt i vinderprojektet.

Visioner for Fredensborg by Grøn slotsby rig på oplevelser

Fredensborg by er en levende slotsby med en nærværende historie, der ses i gadebilledet rundt omkring i den blomstrende og grønne bymidte.

Her kan du bo i en smuk by midt i Nordsjælland, hvor områdets mange faciliteter og skønne natur sammen med byens righoldige bygningskulturarv danner rammen om det moderne familieliv.

Byen byder på oplevelser for byens borgere store som små, mens den stærke forbindelse mellem slot og bymidte skaber grundlag for et lokalt handelsliv karakteriseret ved høj kvalitet og et varieret udbud til glæde for borgere og besøgene.

Fredensborg by i 2020 - Den grønne slotsby

Fredensborg by har en naturskøn placering omgivet af Esrum Sø, smukke og varierede landskaber og bynære skove, der sammen med Fredensborg Slotshave, Golfbanen, Langedammen og byens ældre haver giver byen en stærk grøn identitet. De grønne omgivelser tilbyder et aktivt hverdags- og fritidsliv for byens borgere såvel som turister.

Naturherlighederne er trukket helt ind i bymidten og handeleggaden, så man alle steder fornemmer og får glæde af den smukke natur. Der er skabt et grønt sammenbindende netværk, som sikrer oplevelsesrige forløb for fodgængere, cyklister og bilister.

Konkrete indsatser frem mod 2020

• **Udviklingsprojekt:**



Langedammen og Kulturhus: Etablering af et nyt mødested for byliv mellem slot og Jernbaneanlæg ved at området omkring Langedammen, Kulturhuset/Biografen og Dr. Ingrid's anlæg omdannes til en samlet grøn forplads med have og parkpræg. Udvikles i samspil med borgere og andre interessenter.

• **Konkret projekt:**



Aktivering af grønne forbindelser og ankomstveje omkring bymidten, Rosingvej og Chr. Boecks Vej samt offentlige parkeringsarealer.



Moderne familieliv i den historiske bymidte

Familierne i Fredensborg by bor her i generationer og har et stærkt engagement i deres by. Byens børn vender ofte tilbage til byen for at etablere et familieliv i en by, som understøtter børnefamiliers behov og livsstil - tæt på bedsteforældrene og i nærhed af jobmulighederne i København. Bymidten tilbyder mødesteder, og varierede rekreative og aktive oplevelser for børn og unge, forældre og bedsteforældre. Byen tilbyder attraktive boliger for førstegangskøbere og gode transportmuligheder til og fra byen.

Den gamle biograf danner ramme om det lokale aktive foreningsliv og er et åbent imødekomende kulturhus med fleksibel adgang for alle byens borgere. Kulturhusets placering ved Langedammen gør det til et naturligt mødested i det daglige og ved særlige lejligheder.

Konkrete indsatser frem mod 2020

• **Udviklingsprojekt:**



Aktivering af Langedammen med fx legeplads, bålsteder eller amfiteater. Udvikles i samspil med borgere og andre interessenter.

• **Konkret projekt:**



Justeringer af Rosingvej, så der bliver bedre forhold for bløde trafikanter, herunder etablering af cykelstier.

• **Øvrige tiltag:**



At der ved byudvikling i Fredensborg by sikres et attraktivt udbud af familieboliger for 1. gangskøbere, fx ved valg af boligstørrelser og bebyggelsestyper.



Omdannelse af erhvervsareal på Kongevejen 2 til boligformål.



Nye familieboliger og udlæg til nye boligområder i Endrup.

Synlig historieformidling i byens rum

Fredensborg by har en særlig kulturarv, som er synlig og bliver aktivt formidlet i byens rum. Byens kulturarv er omsat til en moderne kontekst og skaber et oplevelsesrigt byliv for borgere og turister. Kulturarven er noget, som man naturligt møder, bruger og selv er med til at forfatte, når man som borger eller besøgende bevæger sig rundt i byen.

Konkrete indsatser frem mod 2020:

- **Udviklingsprojekt Kulturstrøg:**



Etablering af et kulturstrøg som en rute, der binder byens historiske gader og huse sammen med Slotsparkens stinet. Udvikles i samspil med borgere og andre interessenter.

- **Udviklingsprojekt Besøgscenter:**



Afsøge mulighederne for etablering af et informations- og besøgscenter/museum i bymidten herunder samspil med eksisterende offentlige funktioner og tomme butikslokaler i Jernbanegade.



Royal oplevelsesdestination

Fredensborg by er en royal oplevelsesdestination med slottet, den kongelige familie og den nyanlagte slots-have som primær attraktion men med byen som en fortællende og understøttende ramme til fortællingen om livet på slottet.

Med Jernbanegade som en stærk og oplevelsesrig akse ledes de besøgende fra slottet og op gennem bymidten og skaber et stærkt grundlag for et varieret handelsliv med specialvarer af høj kvalitet.

En formel ankomstplads og tydelig skiltning gør ankomsten til byen stærk både for besøgende med offentlig transport, i bil eller på cykel.

Konkrete indsatser frem mod 2020:

- **Konkret projekt:**



Etablering af Dr. Ingrid's Bro - en formel ankomstplads til slottet, hvor Slotsgade møder Jernbanegade og Skipper Allé.



Permanent etablering af sivegade og ensretning af Jernbanegade, så det afspejler evaluering af forsøget. Der skabes en tydeligere ankomst til byen ved fx bedre skiltning.



Parkering samt busholdeplads lige foran slottet nedlægges og erstattes af afsætningsplads ved Bagerdammen. Der etableres busholdeplads længere væk fra slottet i tilknytning til bymidten. Etablering af portplads, hvor Jernbanegade krydser A6, Wiedeweltskulptur, åbenhed og øget trafikikkerhed.

- **Øvrige tiltag:**



Tiltag, der styrker byen som destination for cykelturisme, herunder styrke og fremhæve forbindelserne fra Fredensborg ud i landskabet omkring Esrum Sø med særligt fokus på formidling af kulturhistoriske sammenhænge.



HUMLEBÆK LEVENDE KULTURBY

Humlebæk i dag

Humlebæk er med sin kystnære placering i idylliske rammer, nærhed til København og tradition for kunst og kultur en attraktiv bosætningsby med en tydelig identitet og et globalt udsyn.

Humlebæk er den by i kommunen, der er mest udbygget langs kysten, men til gengæld er den fysisk delt i en østlig og en vestlig del langs Strandvejen, hvilket udfordrer byens sammenhængskraft.

Stationspladsen, der i praksis burde fungere som en introduktion til byens oplevelser for besøgende, opfylder på nuværende tidspunkt ikke sin rolle. Pladsen har fine byrumskvaliteter, men fremstår tom og uden funktioner, og indbyder derfor ikke til længere ophold eller aktivitet. Som besøgende bliver man ikke budt velkommen og ledt naturligt videre mod byens oplevelser og kvaliteter.



Det siger borgerne

Ifølge borgerne kan Humlebæk blive et bedre sted at bo, hvis:

- > Der er mere byliv, især omkring stationen og på trekanten foran stationen.
- > Humlebæk Center fungerer bedre, er pænere og fremtræder mere moderne. Herunder med flere butikker og cafeer.
- > Der er flere fælles byrum, mødesteder, aktivitetssteder og legepladser i centrum.
- > Strandene og naturområderne bliver holdt pænere.

Hvem bor her?

- > Humlebæk er kommunens næststørste by med 9.011 indbyggere. Tallet har været stabilt i de seneste fem år.
- > Der er forholdsvis mange enlige uden børn (23% mod kommunegennemsnit på 20%) og forholdsvis få indbyggere, der bor i børnefamilie (51% mod kommunegennemsnit på 54%).
- > Den gennemsnitlige årlige disponible indkomst er godt 270.000 kr., hvilket er den næsthøjeste i kommunen.
- > De største erhvervsgrupper i Humlebæk er sundhed & socialvæsen samt handel.

Humlebæk syd

Helhedsplanen for Humlebæk Syd blev vedtaget i 2013 og beskriver Humlebæk Syd som en bæredygtig bydel og hele Humlebæks naturpark.

I kommuneplanen er der fokus på social kontakt og arkitektonisk kvalitet som kendetegn i området.

Det nye Humlebæk idrætscenter blev opført i Humlebæk Syd i 2015. Det kommende pleje- og rehabiliteringscenter opføres ligeledes i Humlebæk Syd i 2016-17.

VISION

**Visioner for Humlebæk
Levende kulturby ved vandet**

Humlebæk er en levende kulturby med kunst og kulturelle oplevelser af høj kvalitet. Humlebæks mange lokale forretninger, cafeer og restauranter emmer af kvalitet og specialiteter, mens Krogerup og Louisiana altid er et besøg værd.

Humlebæks lange kystlinje med havne, strande og kulturmiljøer rummer gode muligheder for aktiviteter, oplevelser og afslapning, mens de omkransende skove sikrer adgangen til rekreativ natur.


Attraktiv kystlinje og grønne boligområder

Humlebæk har en lang kystlinje med 2 havne og flere strandarealer som er samlingspunkter for aktivitets- og fritidsliv samt afslapning og oplevelser. Havnene og de børnevenlige strande er attraktive og spændende udflugtsmål for både borgere og besøgende.

Mod nord og syd er Humlebæk omgivet af rekreative grønne områder. Med Humlebæk Idrætscenter og det kommende pleje og rehabiliteringscenter skabes en ny variation i aktivitets- og udfoldelsesmulighederne i Humlebæk Syd.


Konkrete indsatser frem mod 2020

- **Konkret projekt:**

 Koblingen og tilgængeligheden til havn, skov og strand fra de vestlige bebyggelser skal forbedres.

Humlebæk Syd - for nuværende udbygges der ikke i Humlebæk Syd (Byrådet 25/4-2016).

- **Øvrige tiltag:**

 Understøtte havnenes og strandenes udvikling til gavn for borgere og besøgene, ved fx at styrke adgangen til havnene, skiltningen og kommunikationen om havnene og strandene.




En bymidte med rum til udfoldelse og oplevelser


Området omkring stationen i Humlebæk er kernen i byens aktiviteter og detailhandel. Begge sider af stationen fungerer med sine forskellige bygninger og byrum som samlingssteder for Humlebæks borgere, hvor blandt andet kunststillinger, loppemarkeder og markedsdage skaber rammen om det gode liv i byen. Bymidten er tæt forbundet på tværs af stationen og opleves som et sammenhængende område skabt til udfoldelse og oplevelser for alle.

Konkrete indsatser frem mod 2020


- **Udviklingsprojekt Byrum i Humlebæk:**


 Udvikling af området omkring stationen til et sted med flere funktionaliteter og flere byrum, som skaber rammen om oplevelser, aktiviteter og det gode liv, herunder evt. etablering af kulturhus samt bynær legeplads. Udvikles i samspil med borgere og andre interessenter.

- **Konkret projekt:**

 Der skabes bedre sammenhæng mellem øst og vest siden af stationen gennem skiltning, beplantning og mindre arkitektoniske forandringer.

- **Øvrige tiltag:**

 Understøtte restauranter, virksomheder, special- og detailbutikker til at bidrage til oplevelsen af et stærkt og velfungerende centrum.

 Understøtte udvikling af det centrale Humlebæk, så der sker en større koncentration af forretninger og en bedre skiltning.



Anerkendt kulturby for borgere og turister

Humlebæk er en spændende destination, hvor byen straks fra ankomsten til stationen byder velkommen og guider til byens mange kulturelle attraktioner. Besøgende ledes naturligt rundt til byens attraktioner forbi Krogerup, Aarstiderne og højskolen til Louisiana og tilbage gennem de gamle kulturmiljøer.

På hovedfærdselsårene i Humlebæk er oplevelser i højsædet, når kunsten tegner ankomsten og sætter farten igennem kulturbyen.

Konkrete indsatser frem mod 2020

- **Udviklingsprojekt fysisk kulturby:**



Stærk visuel ankomst, hvor kulturbyen træder frem som en værtsby med mange muligheder, herunder evt. nye velkomstkilte og byindretning samt fokus på kunst i byrummene. Det kan medvirke til at farten sættes ned når man kører igennem byen og opfordre til at der gøres holdt ved specialbutikkerne undervejs. Udvikles i samspil med borgere og andre interessenter.

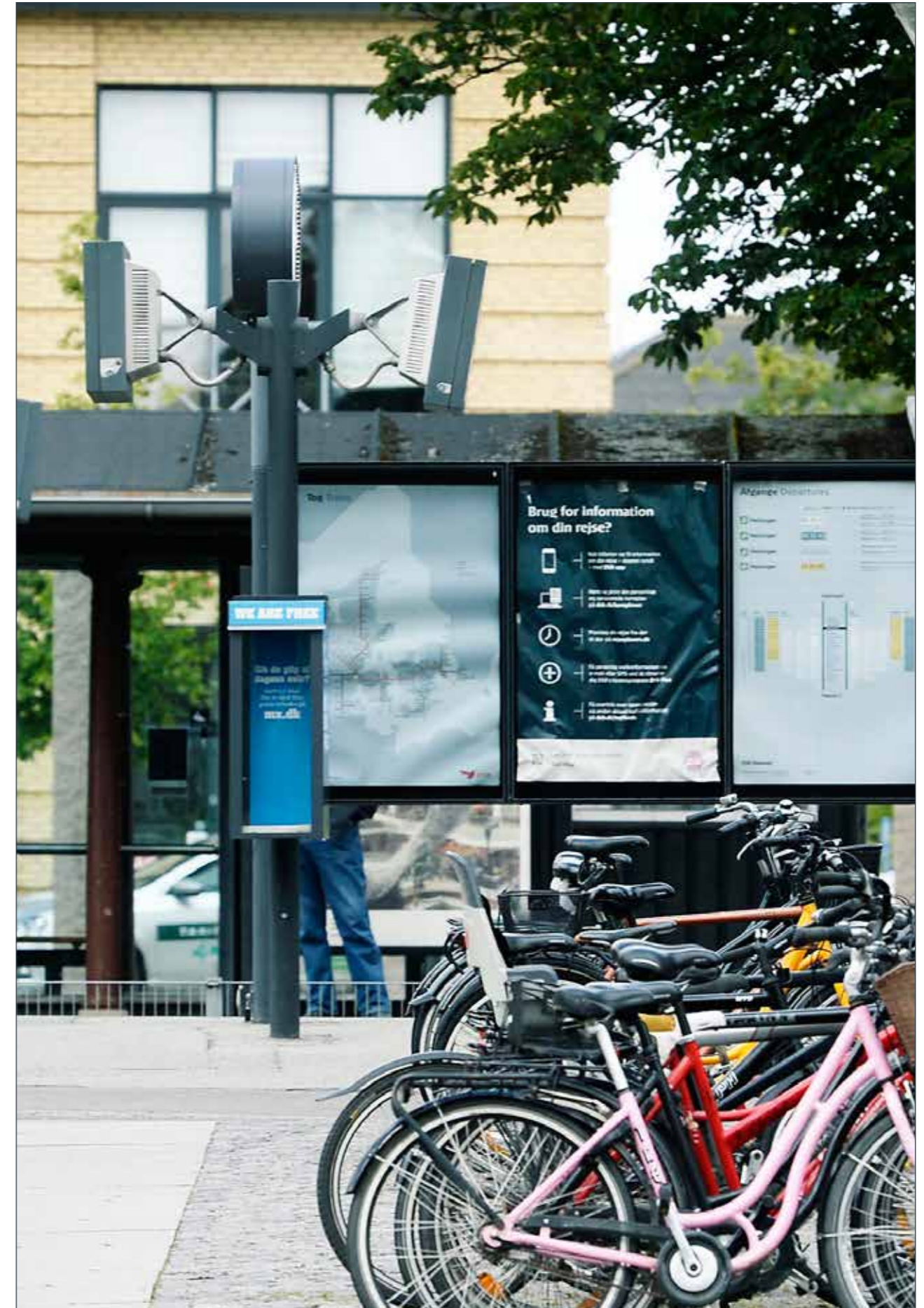
- **Konkret projekt:**

Samarbejde med Louisiana om supplerende parkeringspladser i området."

- **Øvrige tiltag:**



Understøtte bedre netværk og dialog mellem turismeaktører og ildsjæle i Humlebæk.



NIVÅ EN NATURBY



Nivå i dag

Nivå er en socialt og etnisk mangfoldig bosætnings- og pendlerby med store naturmæssige og rekreative kvaliteter i form af strand, havn og lergravssøer. Nivå har en gammel industrihistorie som teglværksby. Det er imidlertid en udfordring i Nivå, at havnen og resten af byen ikke opleves som sammenhængende, og kvaliteterne ikke udnyttes optimalt.

Nivå er en uformel bosætningsby, hvor livet i høj grad leves i boligkvartererne og delvist omkring den levende havn og børnevenlige strand. Det er oplevelsen, at byen ikke har et decideret bycentrum, og Nivå Centeret er i dag præget af en del tomme butikker og opleves som utrygt af nogle grupper af borgere.



Det siger borgerne

Ifølge borgerne kan Nivå blive et bedre sted at bo, hvis:

- > Der findes et attraktivt centrum/samlingssted, hvor byens borgere kan mødes om både detailhandel og aktiviteter.
- > Der fokuseres på at skabe tryghed i byens fælles rum, herunder særligt Nivå Center.
- > Der er flere aktive mødesteder i byen for børn og unge som fx legepladser og skaterbaner.
- > Der skabes bedre forbindelser i byen, så tilgængeligheden og brugen af de grønne områder, havnen og stranden udnyttes bedre.

Hvem bor her?

- > Nivå er kommunens mindste by med ca. 8.000 indbyggere.
- > Nivå er en bosætningsby, hvor 75 % arbejder uden for kommunen (den næsthøjeste andel efter Kokkedal).
- > Flere i aldersgruppen 25-39 år kommet i arbejde i Nivå siden 2009.
- > Der bor mange enlige i Nivå – både med og uden børn.
- > Uligheden i Nivå er vokset – folk i etagebolig har oplevet en stigning i deres disponible indkomst på ca. 4.000 kr. årligt siden 2009, mens folk i rækkehus og parcelhus til sammenligning har oplevet en stigning på hhv. 22.000 kr. og 58.000 kr. årligt.

Udvikling af beboelse og natur

Boligforeningen VIBO påbegyndte i 2015 et større byudviklingsprojekt omkring bebyggelserne Nivåhøj 1, 2 og 3 med fokus på nye fælles aktivitets- og samlingssteder på tværs af byen.

Formålet er at skabe et boligområde, der er bedre integreret i byen, og som bidrager med tilbud både for områdets beboere og Nivås borgere. På den måde vil flere komme igennem området og gøre ophold, hvilke vil være med til at øge trygheden og forbedre områdets ry udadtil.

Projektet knytter sig til området ved Lergravssøerne.

Visioner for Nivå Naturby for den aktive familie

Nivå ligger som en enestående grøn og naturrig perle på den nordsjællandske kystlinje omgivet af skov, mose, ådal, strand og Lergravssøer. Nivås natur og stærke historiske identitet knytter sig til teglværksproduktionen, som stadig definerer byens rum og danner ramme om Naturbyen Nivå.

I Nivå er der mange spændende tilbud til den aktive familie. Nivå Havn har et stærkt foreningsdrevet vandsportsmiljø med udfordringer for både store og små, mens Lergravssøerne favner børnefamiliens lyst til aktiv leg, læring, træning og oplevelser i naturen. Bykernen understøtter det aktive foreningsliv via gode faciliteter, hvor det aktive liv leves på tværs af generationer i en uformel tone med højt til loftet.

Aktiviteter i bykernen

Nivå bykerne, som omfatter Nivå Center, bibliotek, skole, plejecenter, station og bypark er byens naturlige aktivitets- og mødested. Her mødes man på tværs af sociale skel for at hente børnene fra skole eller dagtilbud, benytte fritidsfaciliteterne og gøre sine daglige indkøb. Området er lettilgængeligt via gode cykelstier og fra stationen er det let og sikkert at bevæge sig til og fra området.

Ved at integrere institutionernes uderum og biblioteket i området, indbydes til aktivitet og leg for børn og unge, der genererer liv og aktivitet både dag og aften.

Konkrete indsatser frem mod 2020

- **Udviklingsprojekt Nivå Bykerne:**

Udvikling af Nivå centrum med fokus på aktivitetspladser og mødesteder for byens borgere. Udvikles i samspil med borgere og andre interessenter.

- **Konkret projekt:**

Etablering af svømmehal i forbindelse med Nivå Centrum.



Opgradering af stationsområdet, så det fremstår mere trygt og indbydende.

Prioritering af en større grad af vedligeholdelse i bykernen.



Kultur- og naturoplevelser for hele familien

Byens historiske identitet som teglværksby ses som en rød tråd gennem byen. De synlige og velbesøgte lergravssøer binder byen sammen med lette adgangsforhold og gode stisystemer. Områderne om søerne er udnyttet optimalt med plads til både fritidsaktiviteter og et rigt natur- og dyreliv. Langs åen og i Lave skov er der gode gå- og løberuter, mens Nivaagaards Malerisamling med den smukke park giver mulighed for et afbræk i hverdagen. Byens borgere mødes i den velbesøgte Havn og Strandpark, som er byens attraktive åndehul, hvor fritiden bruges på både uhøjtideligt samvær og vandsportsaktiviteter for store og små. De fleksible rammer understøtter både det organiserede og uorganiserede fritidsliv, og styrker følelsen af fællesskab i byen. Havn og Strandparken summer af liv. Ikke kun i solskin, men de fleste af årets dage.

Konkrete indsatser frem mod 2020

- **Udviklingsprojekt Lergravssøerne:**

Udvikling af området omkring Lergravssøerne med aktivitetspladser og områder med naturlig udvikling. Udvikles i samspil med borgere og andre interessenter.

- **Udviklingsprojekt Nivå Havn og Strandpark:**

Udvikling af Nivå Havn og Strandpark med bedre udnyttelse af områdets kvaliteter. Herunder bl.a. bedre adgangsforhold og flere fælles opholdspladser. Udvikles i samspil med borgere og andre interessenter.

- **Konkret projekt:**

Udarbejdelse af en beplantningsstrategi så balancepunktet mellem natur og kultivering findes med henblik på at styrke trygheden samt byens udsyn til søer og Øresund.

Styrkelse af forbindelserne og adgangen til Nivås attraktioner (Nivå Havn og Strandpark, Ringovnen, Lergravssøerne og Nivaagaards Malerisamling), herunder skiltning og information om byen.



Forbedring af adgangsforholdene til havnen for bløde trafikanter.

- **Øvrige tiltag:**

Formidling af kulturarven og brug af områdets karakteristika i udviklingen af attraktive mødesteder.

Styrkelse af havnens muligheder for mere fleksibel brug af havnefaciliteterne.

Stærke fællesskaber binder Nivå sammen

Nivå er en uformel familieby, hvor børn vokser op i trygge rammer og på tværs af sociale skel deltager i byens varierede fritids- og foreningsliv. Fællesskabet underbygges af byens både fysiske og mentale stærke sammenhængskraft. Byens østlige og vestlige del er godt forbundet og borgerne gør brug af hele byen og dens fritidsfaciliteter.

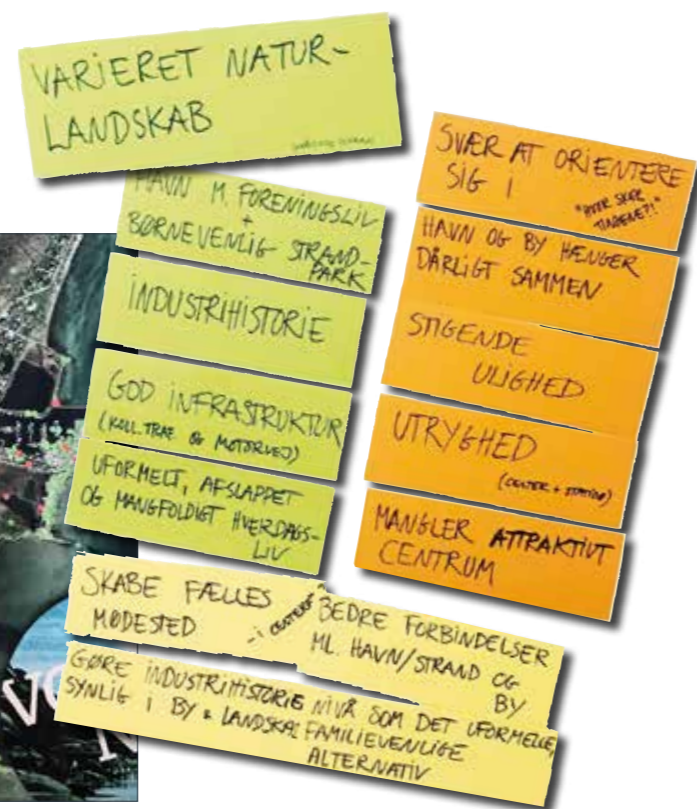
Fællesskabsfølelsen i byen styrkes af alternative boligformer, hvor man dyrker det stærke og nære miljø med innovative bofællesskaber for den moderne børnefamilie. Her er boliger i mange størrelser, så det er muligt for borgerne at bo i Nivå i alle livets faser.

Konkrete indsatser frem mod 2020

- **Øvrige tiltag:**

Udlæg ny byzone som afrunding af Nivå ved de muligheder, der er givet i Fingerplan 2013.

Indarbejdelse af konkrete rammer i Kommuneplan 2017 for arealanvendelsen af nye byudviklingsområder ved Nivå til bolig- og fritidsformål. Herunder særligt fokus på nybyggeri af moderne familieboliger med plads til den store familie og med fokus på nye boformer.



KOKKEDAL EN KLIMABY

Kokkedal i dag

Kokkedal er en typisk velfærdsby, som udviklede sig særligt i 1960'erne og 1970'erne. Det er et kendetegn for byen, at der ikke er et egentligt centrum og at dagliglivet især udspiller sig omkring skole, institutioner, ældrecenter, sportshal og butikcenter.

Butikscenteret Holmegårdscenteret opleves som et sted, der med fordel kunne gøres mere imødekommende og trygt.

Usserød Å og Ådalen løber gennem Kokkedal og er værdsatte områder, hvor der både findes rekreative anlæg og vild natur. Kokkedal har dog svært ved at frigøre sig fra et negativt omdømme, selvom kriminaliteten er faldende. Der er tendens til, at de få dårlige historier reproduceres, mens de mange gode historier overses.



Det siger borgerne

Ifølge borgerne kan Kokkedal blive et bedre sted at bo, hvis:

- > Der etableres flere mødesteder, som understøtter samvær og uforpligtende fællesskaber.
- > Der gøres noget for at få Holmegårdscenteret gjort pænere, imødekommende, rart og trygt.
- > Der visse steder kommer flere tryghedsskabende initiativer i form af fx bedre belysning og lavere hække.
- > De gode historier om byen i endnu højere grad bliver formidlet.
- > Borgerne inddrages mere i den konkrete udvikling af byen.

Hvem bor her?

- > Kokkedal er den største af de fire byer med godt 9.000 indbyggere, og er siden 2009 vokset med 314 indbyggere.
- > Kokkedal er en bosætningsby, hvor 78 % arbejder uden for kommunen (hvilket er det højeste antal i kommunen)
- > Kokkedal er den by med den største andel af personer i alderen 25-39 og 0-5 år, dvs. mange småbørnsfamilier. Samtidig bor der få ældre, især i 80+ gruppen.
- > Den generelle stigning i uddannelsesniveaueet i Fredensborg Kommune ses ikke helt så tydeligt i Kokkedal.
- > Den gennemsnitlige årlige disponible indkomst ligger på 233.379 kr.

Klimatilpasning Kokkedal

Klimatilpasning Kokkedal er Danmarks største klimaprojekt. Projektet skaber nye attraktive byrum, der afleder regnvand ved skybrud og inviterer til ophold og aktiviteter, når det er tørvejr. Usserød Å er blevet udvidet til at kunne rumme mere regnvand, og der er etableret nye rekreative områder i ådalen, som gør det lettere at komme tæt på naturen.

I bymidten omkring Egedalshallen, Kokkedal Skole, plejecentret og Holmegårdscenter etableres Kokkedals ny fælles byrum, som inviterer til ophold, leg og handel.

I boligforeningernes områder inviteres naturen ind mellem husene i form af by-haver og nye mødesteder. Hovedstien gøres åben, imødekommende og tryk. Enkelte dele af Kokkedal-projektet er gennemført. Hele projektet forventes afsluttet i 2018.

VISION

Visioner for Kokkedal Klimaby tæt på København

I Kokkedal går kreative løsninger på klimaudfordringer hånd i hånd med skabelsen af attraktive rammer for det gode liv. Det er nemt at få hverdagen til at fungere i Kokkedal med skoler, institutioner, fritidsaktiviteter, indkøb og gode naboer lige om hjørnet.

Åen og de grønne områder binder byen sammen fysisk og socialt. Byen er indrettet med fremtidssikret håndtering af regnvand, der samtidig skaber nye attraktive og trygge byrum med opholdssteder, oplevelser og aktiviteter for alle aldre.


Klimaby med vand og natur


Kokkedal er både tæt på storbyen og landet. Usserød å løber smukt gennem byen. I de grønne naturområder langs åen er der rig mulighed for at dyrke sin sport, lufte hund eller bare koble af – alene eller sammen med andre.

Vandet er centralt for Kokkedals identitet som klimaby. De nye byrum inviterer til oplevelser og aktiviteter for alle byens borgere og håndterer samtidig på kreativ vis, den lokale afledning af regnvand ved skybrud.


Konkrete indsatser frem mod 2020


• Konkret projekt:


 Klimatilpasning Kokkedal, som fornyer udearealerne og skaber nye, trygge opholds- og aktivitetsområder, som indrettes på en måde, så de også kan tilbageholde og opbevare store mængder regnvand.

 Etablering af nye rekreative områder i ådalen, som øger adgangen til naturen, eksempelvis ved etablering af en besøgs gård for børn.

• Øvrige tiltag:

 Involvere borgerne i den konkrete udvikling af nye byrum for at opnå kvalitet og ejerskab til løsningerne.

 Understøtte afprøvning af nye metoder til at reducere mængden af affald i byen og naturområderne som en del af arkitektur- og forskønnelsespolitikken.

 Realisere mulighederne for udlæg af ny byzone som afrunding af Kokkedal, som følge af nye muligheder givet i Fingerplan 2013.

Indarbejde konkrete rammer i Kommuneplan 2017 for arealanvendelsen af nye byudviklingsområder ved Kokkedal til boligformål, fritidsformål og tekniske anlæg til eksempelvis energiproduktion.




Hverdagen og det gode børneliv


I Kokkedal er det nemt for børnefamilierne at få hverdagen til at fungere. Det skyldes nærheden til skole, institutioner, fritidsaktiviteter og indkøb. Et veludbygget stisystem skaber forbindelser mellem byens kvarterer og gør det let og sikkert for beboere i alle aldre at færdes i byen. Samtidig er det let og hurtigt at komme til og fra København og andre steder i Nordsjælland enten i bil eller med offentlig transport.


Gode skoler og institutioner skaber, sammen med dedikerede ildsjæle i frivillige foreninger, gode forudsætninger for et godt og trygt børneliv.


Konkrete indsatser frem mod 2020

• Konkret projekt:

 Etablering af nye byrum i Kokkedal Bymidte, som inviterer til ophold, leg og handel.

 Forbedring af fysiske forbindelser mellem byens kvarterer.

 Igangsættelse af tryghedsskabende initiativer på baggrund af tryghedsvandring med borgere og relevante interessenter.

 Udvikling af hovedstien, så den gøres åben, imødekommende og tryk.

Sammen om Kokkedal

Kokkedal er en tryk by med små hverdagsfællesskaber. Her findes der fællesskaber for alle og et mangfoldigt foreningsliv.

I Kokkedal kender man sin nabo. Godt naboskab betyder, at man hjælper hinanden og passer på nærområdet.

I Kokkedal er der mentalt og fysisk plads til at eksperimentere med nye løsninger inden for velfærd i tæt samspil med frivillige og ved at indgå nye partnerskaber.

Konkrete indsatser frem mod 2020

- **Udviklingsprojekt Sammen om Kokkedal:**



Fremme øget samskabelse mellem professionelle aktører og frivillige kræfter om udvikling af velfærdsydelser.



Igangsættelse af initiativer, der understøtter byens borgere som ambassadører for at fortælle de gode historier om Kokkedal.

- **Konkret projekt:**



Etablering af et "byens hus" i Kokkedal som et kreativt samlingssted, der understøtter uformelle fællesskaber blandt byens borgere.



Omdannelse af Holmegårdsplads til et indbydende samlingssted.

Prioritering af en større grad af vedligeholdelse i byen, særligt med fokus på stier.



Landområderne

Et liv på landet med ro og rum

Landet i dag

I landområderne er der befolkningstilvækst af ressourcestærke borgere med gode indtægter, børn og et engagement i forhold til at forbedre deres lokalmiljø. Livet på landet med kort afstand til København er en attraktiv kombination.

Trafikalt er der de fleste steder i landområdet naturligvis større afstand til jernbanenettet og til det overordnede vejnet med fast busstrafik end i byerne.

Udviklingen fra fuldtidslandbrug til fritidslandbrug skaber ofte ønsker om at benytte tidligere landbrugsbygninger til nye formål, f.eks. boliger eller liberale erhverv. Det skaber et pres på landområdets landskabs- og kulturværdier og øger behovet for, at udviklingen sker nænsomt og i respekt for historiske byggetraditioner, hvis landområdet skal bevare sine nuværende kvaliteter.



Det siger borgerne

Ifølge borgerne kan det blive bedre at bo på landet, hvis:

- > Stinettet og de generelle forhold for bløde trafikanter forbedres.
- > Hastigheden og den tunge gennemkørende trafik begrænses i landområdet og i landsbyerne i særdeleshed.
- > Mobildækning og hastigheden af internetforbindelse forbedres.

Hvem bor her?

- > Der bor knap 4.000 indbyggere i kommunens landområder, som siden 2009 har oplevet en befolkningsstigning på 200 personer.
- > Siden 2009 er den gennemsnitlige indkomst steget 28%, hvilket er den højeste stigning i Fredensborg Kommune i perioden.
- > Indbyggerne i landområderne er veluddannede med en ofte mellemlang eller lang videregående uddannelse og har en høj beskæftigelsesgrad.
- > Mange er beskæftiget inden for landbrug, bygge- og anlæg samt vidensservice.
- > Der bor mange par i landområderne – både med og uden børn. Der bor relativt mange i alderen 40-64 år, og færre ældre.

Mobildækning

Den digitale infrastruktur er et løbende prioriteret udviklingsområde i kommunen. For at sikre en god digital infrastruktur, er der behov for ny opsætning af mobilmaster.

Det er Fredensborg Kommune der er planmyndighed i forhold til opstilling af mobilmaster. Kommunen er i dialog med mobilbranchen med henblik på at forbedre mobildækningen og sikre, at nye mobilmaster bliver placeret bedst muligt ud fra en helhedsbetragtning.

I Fredensborg Kommune er der i dag 25 mobilmaster. Det meste af kommunen har en god mobildækning for tale, og rimelige forhold for mobildata, men der er områder i kommunen, hvor der er behov for forbedringer, og der er nogle få områder med særlige behov for bedre dækning.



Landområdet som et sammenhængende, aktivt og rekreativt lokalområde

Landområdet i Fredensborg Kommune er et åbent natur- og kulturlandskab med dyrkede marker, grønne hestefolde, snoede vejforløb og udsigt til stjernehimlen om natten. Her er fritliggende landejendomme og små landsbyer, hvor mennesker arbejder, bor og lever.

Her er velfungerende landsbyer, som danner rammen om lokale fællesskaber. Man er på en gang omgivet af smukke landskaber med rig mulighed for friluftsliv og er samtidig tæt på byernes mangeartede tilbud.

Det er trafik sikkert og trygt at færdes i landsbyerne og på tværs af landområdet, i særdeleshed til og fra skoler, institutioner og kollektiv trafik.

Landområdet spiller en vigtig rolle ved placering af anlæg til vedvarende energiproduktion og miljøbevidst spildevandshåndtering.

Konkrete indsatser frem mod 2020

• Udviklingsprojekt:

Udvikling af tidssvarende og omkostnings-effektive løsninger på de trafikale udfordringer i landområdet.

• Øvrige tiltag:

Revision af kommuneplanens udpegede spredningskorridorer og landskabsstrøg.

Finde placeringsmuligheder for større anlæg til vedvarende energiproduktion og finde placeringsmuligheder for anlæg til effektiv og miljøbevidst håndtering af spildevand og spildevandsslam.

Undersøge om der er behov for skærpede retningslinjer for beskyttelse af grundvandet i kommunen.

Der gennemføres forsøg, hvor borgere og landsbylaug inddrages og aktiveres i en prioritering af midler til udvikling af landområderne.

Udviklingen på landet sker i et positivt samspil mellem bevarelse og fornyelse

Landområdet og landsbyerne danner rammen for et dynamisk liv, som til stadighed skaber behov for forandring i eksisterende bebyggelse og for nybyggeri.

Karlebo Landsby er landområdets aktive hovedby med kirke og kro, foreningsliv og offentlige institutioner. Karlebo Landsby oplever en tilvækst af børnefamilier, bl.a. som følge af en udbygning med nye boliger.

Udviklingen i Karlebo Landsby og i landområdet generelt sker nænsomt, hvor ny bebyggelse tilpasses lokale byggetraditioner og den enkelte lokalitet. Men der er samtidig mulighed for at bearbejde traditionerne og indarbejde nye løsninger.

Konkrete indsatser frem mod 2020

• Øvrige tiltag:

Sikre muligheder for en begrænset udbygning med nye boliger på det tidligere idrætsareal i Karlebo landsby.

Understøtte lokale initiativer til at værne om og udbredelse af kendskab til kulturhistoriske miljøer og lokale byggetraditioner.



Landbrug og friluftsliv som katalysator for aktivitet og arbejdspladser

Landområdet rummer et aktivt friluftsliv og mange hesteaktiviteter til gavn for lokale beboere og gæster, hvor hensynet til benyttelse og beskyttelse går hånd i hånd. De gunstige rammer for erhvervsudvikling i krydsfeltet mellem landbrug og friluftsliv bidrager til et driftigt erhvervsliv og skaber nye arbejdspladser i landområdet.

Konkrete indsatser frem mod 2020

• Konkret projekt:



Understøtte mulighederne for en forbedret mobildækning til hele landområdet.



Skabe og tydeliggøre et sammenhængende sti- og rutenet på tværs af land- og byområder.

• Øvrige tiltag:



Inddragelse af landområdets erhverv i kommunens erhvervsudvikling.



Sikre at støjende friluftaktiviteter kan foregå hensigtsmæssigt og trykt i forhold til omgivende miljø og beboere.



Skabe bedre adgang til rekreative arealer og friluftsmuligheder ved at understøtte lokale initiativer til at opretholde og etablere nye stier for vandrere, cyklister og ryttere.



Større projekter

FREDESBORG

Grøn slotsby rig på oplevelser

Udviklingsprojekt Langedammen og kulturhuset:

Aktivering af Langedammen så der skabes flere opholds- og aktivitetsmuligheder.

Generel fysisk omdannelse af byen:

Bymidten bindes sammen med Fredensborg Slot og de grønne oplevelser og kulturarven bringes frem i byen.

LANDET

Et liv på landet med ro og rum

Udviklingsprojekt Infrastrukturplan:

Udvikling af tidssvarende og omkostnings-effektive løsninger på de trafikale udfordringer

Mobildækning:

Understøtte mulighederne for en forbedret mobildækning til hele landområdet

FREDESBORG

LANDET

NIVÅ

KOKKEDAL

HUMLEBÆK

HUMLEBÆK

Levende kulturby ved vandet

Udviklingsprojekt Byrum i Humlebæk:

Udvikling af området omkring stationen til et sted, som skaber rammen om oplevelser og aktiviteter.

Kulturby:

Stærk visuel ankomst, hvor kulturbyen træder frem som en værtsby med mange muligheder, herunder evt. nye velkomsts-kilte og byindretning samt fokus på kunst i byrummene.

NIVÅ

Naturby for den aktive familie

Udviklingsprojekt Lergravssøerne:

Udvikling af området omkring Lergravssøerne med aktivitetspladser og områder med naturlig udvikling.

Udviklingsprojekt Nivå Bykerne:

Udvikling af Nivå centrum med fokus på udvikling af aktivitetspladser og mødesteder for byens borgere, herunder etablering af en svømmehal.

KOKKEDAL

Klimaby tæt på København

Udviklingsprojekt

Sammen om Kokkedal:

Samarbejde på tværs om udvikling af velfærdsydelser og fortælling af de gode historier om Kokkedal.

Klimatilpasning Kokkedal:

Klimatilpasning Kokkedal fornyer udearealerne og skaber nye, trygge opholds- og aktivitetsområder, herunder etablering af et medborgerhus

Planlægning siden sidst

Den fysiske planlægning i Fredensborg Kommune har siden sidste revision af kommuneplanen i hovedtræk drejet sig om at omdanne og tilpasse byerne til nye lokale behov og udviklingsmuligheder. Der har i planlægningen været et gennemgående fokus på at udnytte byernes nuværende arealer bedst muligt og kun i begrænset omfang indtage nye, ubebyggede arealer til byformål.

Mere konkret har planlægningen handlet dels om at etablere nye kommunale og private faciliteter i byerne og dels om at tilvejebringe nye boliger med henblik på at øge indbyggertallet og dermed sikre fortsat befolkningsgrundlag for kommunens institutioner og erhvervsliv.

Der er desuden i planlægningen gjort en indsats for bevaring af værdifuld kulturarv og landskab, blandt andet via en registrering af bevaringsværdige bygninger og kulturmiljøer efter SAVE-metoden (Survey of Architectural Values in the Environment).

I forhold til Agenda 21-arbejdet er der især arbejdet med en mere bæredygtig mobilitet. Dels via øget brug af elbiler og dels via øget fokus på cyklisme i form af en cykelhandlingsplan. Det skal endvidere nævnes, at den kommunale Klimatilpasningsplan er vedtaget og indarbejdet i kommuneplanen.

En samlet oversigt over lokalplaner og kommuneplantillæg vedtaget siden Kommuneplan 2013, samt planlægnings- og agenda 21-relevante projekter kan ses nedenfor.

På det statslige niveau er der siden sidst færdiggjort en revision af Fingerplanen for hovedstadsområdet – Fingerplan 2013. For Fredensborg Kommune betyder den reviderede Fingerplan, at kommunen har fået tildelt nye områder ved Kokkedal og ved Nivå, som i fremtiden vil kunne planlægges til byformål.

Fysisk planlægning

Lokalplaner og kommuneplantillæg

Fredensborg

Der er vedtaget lokalplan for følgende:

- F109 Fredensborg Store Kro + kommuneplantillæg nr. 1.
- F110 Boliger ved Slotsgade i Fredensborg + kommuneplantillæg nr. 4. F111 – Gl. Asminderød skole.
- F112 Kongevejen 21 + kommuneplantillæg nr. 9.

Humblebæk

Der er vedtaget lokalplan for følgende:

- H106 Humlebæk Idrætscenter.
- H107 For en del af villaområdet mellem Louisiana og Bjerre Strand i Humlebæk + kommuneplantillæg nr. 5.
- H108 Louisiana.

Nivå

Der er vedtaget lokalplan for følgende:

- N103 Mariehøj + kommuneplantillæg nr. 7.

Kokkedal

Der er vedtaget lokalplan for følgende:

- K103 Kokkedal centrum & Byens Hus + kommuneplantillæg nr. 6.
- K104 Bilhus Kokkedal Industripark 6 + kommuneplantillæg nr. 8.

Landområdet

Der er i perioden ikke vedtaget nye lokalplaner eller kommuneplantillæg for landområdet.

Øvrige Kommuneplantillæg

Der er vedtaget kommuneplantillæg for følgende:

- Tillæg nr. 2 – Ny miljøklasse for del af erhvervsområde Præstemosevej.
- Tillæg nr. 3 – Klimatilpasningsplan.

Bæredygtighed – Agenda 21

Siden sidste Plan- og Agenda 21 strategi i 2011 har kommunen fortsat arbejdet intensivt med klima, Agenda 21 og borgerinddragelse.

Klimatilpasningsplan 2014 -17

Byrådet har vedtaget den første klimatilpasningsplan. Planen samler kommunens mangeårige indsats for at håndtere de øgede regnmængder. Samtidig definerer den de konkrete handlinger, der prioriteres i Fredensborg Kommunes og Fredensborg Forsynings arbejde med at forebygge skader og gener af kraftigt regnvejr indenfor de kommende år.

Klimatilpasningsplanen er indarbejdet som et tillæg til Kommuneplan 2014-25 og vil blive revideret hvert 4. år.

Klimalokalplaner

Klimalokalplaner giver nye muligheder for at indarbejde hensyn til klimatilpasning og forebyggelse af forurening i lokalplaner.

De nye retningslinjer i Kommuneplan 2013 giver mulighed for at fastsætte bestemmelser i lokalplaner, der planlægningsmæssigt er begrundet med klimatilpasning eller forebyggelse af forurening.

Udvidelsen af de planlægningsmæssige begrundelser supplerer de hidtidige muligheder for at begrunde lokalplanbestemmelser med arkitektoniske eller funktionelle hensyn (Ændring af planloven trådte i kraft 1. juli 2012).

Klima- og energistrategi

Fredensborg Kommune har en klima- og energistrategi, hvor hovedparten af aktiviteterne samtidig medvirker til at opfylde Agenda 21 målsætningerne. Klima- og energistrategiens målsætning er at reducere CO₂-udslippet i hele kommunen med 25 pct. i 2020.

Strategien omfatter ni indsatsområder, som falder i to dele:

Kommunens egen virksomhed, hvor vi selv kan gå foran med et godt eksempel og beslutte tiltag om vores bygninger, transport, indkøb og opgaveløsning. Kommunens geografiske område, hvor kommunen kan påvirke og inspirere borgere og virksomheder.

Klimakommuneaftale med Danmarks Naturfredningsforening

I klimakommuneaftalen med DN har Fredensborg Kommune forpligtet sig til at reducere CO₂-udslip fra kommunens virksomhed med 2 pct. om året frem til 2025 (med år 2008 som udgangspunkt).

Der er nu udarbejdet en opgørelse til DN med status for 2014. Opgørelsen viser, at Fredensborg Kommunes CO₂-udledning fra 2008 til og med 2014 er reduceret fra 7.990 ton CO₂ til 6.000 ton CO₂, svarende til en reduktion på 24,9 pct. I følge kommunens målsætning skulle CO₂-udledningen være nedbragt med 12 pct. i perioden.

Opgjort i dagens energipriser har vi på 6 år sparet kommunen for udgifter på 17 mio. kr. Reduktionen af CO₂-udslip er resultatet af investeringer i energibesparelser i kommunens bygninger og brug af elbiler.

Energicenter

Der er etableret et nyt energicenter, som åbnede i juni 2015 i rådhusets nordlige del. Formålet med energicenteret er at inspirere og motivere borgere og virksomheder til energireovering, grøn transport og klimatilpasning (forebyggelse af oversvømmelser).

El-biler

Projektet "Grøn mobilitet på Rådhuset", hvor 9 el-biler og 2 el-cykler er tilgængelige for rådhusets ansatte til møder og tilsynskørsel, udgør en del af kommunens egen indsats for at fremme grøn transport. Formålet med kommunens engagement i grøn transport er, at demonstrere hvordan de traditionelle transportformer med fordel kan skiftes ud med eksisterende og fremtidige løsninger, og at reducere udledningen af CO₂ og kræftfremkaldende partikler.

Cykelhandlingsplan

Cykelstrategien er vedtaget og cykelhandlingsplan er under udarbejdelse i samarbejde med forskellige interessenter i kommunen.

Grønt Råd

Grønt Råd fungerer fortsat og har repræsentanter for relevante foreninger i kommunen, herunder Agenda 21 foreningen. Rådet er rådgivende for kommunen i natur, miljø, klima og planlægnings spørgsmål.

Klimaforum

Klimaforum fungerer fortsat, og er et dialogforum, som kommunen har etableret i samarbejde med Agenda 21 foreningen. Her kan borgere med særlige tekniske kompetencer vedrørende energi og miljø sammen med administrationen drøfte og vurdere nye løsninger og aktiviteter.



 **FRIKOMMUNE**
• FRISAT OFFENTLIG SEKTOR



FREDENSBORG
KOMMUNE

Fredensborg Kommune
Egevangen 3B
2980 Kokkedal
Tlf. 7256 5000
fredensborg@fredensborg.dk

